

The background of the entire page is a microscopic image of plant cells, showing a complex network of thin, light-colored cell walls against a darker, muted green background. The cells are irregular in shape and interconnected, creating a web-like pattern.

ERFARET MAGT

Undervisningsmateriale

Erfaret magt Undervisningsmateriale

Undervisningsmaterialet er udarbejdet af
Danmarks Forsorgsmuseum og ULF Udviklingshæmmedes Landsforbund
Måltrettet Pædagoguddannelsen, Social- og Sundhedsuddannelserne og
Socialrådgiveruddannelse

Skabt med støtte fra Inge og Skjold Burnes Fond

Det samlede undervisningsmateriale er tilgængeligt på:

<https://www.forsorgsmuseet.dk/undervisning>

Kopiering er tilladt i overensstemmelse med Copyright regler

Grafisk opsætning: Michèle D. Rylander Christensen

Tak til: Lev, Pædagogisk Udviklingsfond (FOA), Socialpædagogerne, Dansk
Forsorgshistorisk Museum, Autisme Center Vestsjælland,
Karina Estrup Eriksen og Thomas Gruber

1 INTRODUCTION

Magtanvendelse på botilbud for mennesker med kognitive funktionsnedsættelser har de senere år været et omdebatteret emne. Hvordan magtanvendelse opleves af de mennesker, som udsættes for den, har dog stort set været et fraværende perspektiv både i den politiske debat og i forskningslitteraturen.

Med bogen ”Erfaret magt” (2020) af antropolog Stine Grønbæk Jensen og historiker Jesper Vaczy Kragh er der imidlertid for første gang blevet kastet nyt lys på problemstillingen fra beboernes perspektiv. Bogen sætter magtanvendelserne i et historisk perspektiv og undersøger de nutidige konsekvenser af fastholdelser for mennesker med udviklingshæmning og autisme.

Gennem en række interviews fortæller 16 beboere på forskellige botilbud om deres meget svære og følelsesladede erfaringer med selv at blive holdt fast. Det har de gjort, fordi de ønsker at være med til at skabe større viden og forståelse hos andre omkring det komplekse emne.

Med dette som afsæt er Danmarks Forsorgsmuseum og ULF Udviklingshæmmedes Landsforbund gået sammen om at udviklet dette undervisningsmateriale.

Som kommende pædagog, social- og sundhedsarbejder eller socialrådgiver kan materialet give dig:

- et historisk perspektiv på magtanvendelser.
- en indsigt i beboernes erfaringer, følelser og perspektiver i forhold til magtanvendelser.
- en mulighed for at reflektere over samspillet mellem lovgivning og praksis og forholde dig til etiske dilemmaer i pædagogisk og socialt arbejde i spændingsfeltet mellem omsorg og magt.
- en mulighed for at få indsigt i og debattere emner som menneskesyn, institutionel magt, retssikkerhed og hvordan destruktive mønstre med frustrationer, konflikter, vold og fastholdelser kan opstå - og brydes.

Aktiviteter

Undervisningsmaterialet består af fem aktiviteter.

- Individuel forberedelse
- Fælles gennemgang og introduktion til emnet
- Fælles filmfremvisning
- Gruppearbejde
- Opsamling og diskussion i plenum.

Sidst i materialet finder du en litteraturliste.

1 Individuel forberedelse

Forud for undervisningen kan du læse ét eller flere kapitler i bogen: Erfaret magt. Frustrationer og fastholdelser på botilbud, 2020.

Hør evt. også podcasten hos Socialt Indblik: Magtanvendelse set fra borgerens perspektiv - Interview med Stine Grønbæk Jensen, tilrettelagt af Niels Svanborg.

Find desuden supplerende litteratur i litteraturlisten sidst i materialet.



Apple



Google

2 Fælles gennemgang og introduktion til emnet

I fællesskab præsenteres magtanvendelse i lovgivning og praksis som tema. Herefter drøftes temaets professions- og tværprofessionelle relevans og samfundsmæssige aktualitet.

Endelig gennemgås dagens tekster

3

Fælles filmfremvisning

Fælles filmfremvisning. Husk at tage noter undervejs og formuler spørgsmål, der kunne være interessante at drøfte med dine medstuderende.

I introduktionsfilmen præsenteres du for filmens medvirkende: Rikke Sørensen, der er formand for ULF ungdom, og Stine Grønbæk Jensen, der er medforfatter til bogen Erfaret magt.

Herefter følger 5 film, der behandler forskellige aspekter af erfaringer med fastholdelser blandt mennesker med kognitive funktionsnedsættelser.

Film 1: Magtanvendelse i et historisk perspektiv.

Film 2: Frustrationer og konflikter.

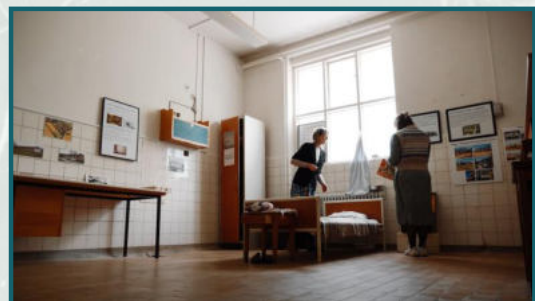
Film 3: Rimelighed og retssikkerhed.

Film 4: Vrede, stolthed og skam.

Film 5: Væk fra mønstre med magt.

Filmene er tilgængelige på:

<https://www.forsorgsmuseet.dk/undervisning>



Udpeg en ordstyrer og lav fælles noter undervejs til brug i den afsluttende fællesopsamling og diskussion på holdet.

Indledningsvis skal I forholde jer til spørgsmålet: Hvilket film gjorde størst indtryk på jer? Vælg herefter en eller flere temaer og diskuterer spørgsmål og svar:

Magtanvendelse i et historisk perspektiv

Hvilke tanker gør I jer om det indledende citat?

Hvilket menneskesyn gjorde sig gældende under den gamle åndssvageforsorg?

Hvilket syn på mennesker med udviklingshæmning og autisme synes I er dominerende i dag?

Hvilke forskelle og ligheder ser I mellem før og nu?

Frustrationer og konflikter

Hvilke tanker gør I jer om det indledende citat?

Hvad fører typisk til frustrationer og konflikter blandt beboerne?

Hvilke former for usynlig magt underlægges beboere på botilbud?

Hvordan kan begrebet hverdagsmodstand hjælpe os med at se konflikterne fra beboernes perspektiv?

Hvilken betydning har det for den pædagogiske praksis, om konflikterne ses som udtryk for beboernes funktionsnedsætter og adfærdsvanskeligheder eller som reaktion på levevilkår og den måde, som de mødes af personalet?

Rimelighed og retssikkerhed

Hvilke tanker gør I jer om det indledende citat?

Hvad har betydning for beboernes oplevelser af fastholdelsernes rimelighed?

Hvorfor tror I, det kan være svært for beboerne at gøre deres vurderinger gældende?

På hvilke måder afviger beboerne og personalets versioner af fastholdelser fra hinanden?

Drøft hvilke potentialer, der kunne ligge i en stærkere inddragelse af beboernes perspektiv?

Vrede, stolthed og skam

Hvilke tanker gør I jer om det indledende citat?

Hvilke følelser giver beboerne udtryk for, når de taler om fastholdelser?

Drøft hvilken betydning sådanne følelser kan have for destruktive spiraler med frustrationer, konflikter, vold og fastholdelse?

Reflekter over den betydning kategorier og diagnoser kan have for beboernes forståelse af sig selv?

Overvej hvordan I bedst kan støtte beboere, som er ulykkelige, vrede eller skamfulde.

Væk fra mønstre med magt

Hvilke tanker gør I jer om det indledende citat?

Hvad vægter beboerne I deres erfaringer med mindre magt?

Reflekter over hvordan I helt konkret kunne understøtte en bedre trivsel blandt beboerne?

Drøft hvad I ville gøre for at mindske brugen af magt.

Afslutningsvis arbejdes der med etiske dilemmaer i konfliktsituationer

Beskriv et konkret etisk dilemma, der kan opstå i en konfliktsituation.

Tag udgangspunkt i jeres egne praksiserfaringer, nedenstående forslag, eller opstil en fiktiv case.

Debatter og kom med argumenter for forskellige handlemuligheder.

Forslag til konfliktsituationer:

En beboer føler sig mobbet og chikaneret af sin nabo og begynder at slå på ham.

En beboer er vred over, at du ikke har tid til at hjælpe hende med det samme, og truer med at kaste et glas efter dig.

Du kan høre at en beboer, som tidligere har været selvskadende, græder højlydt, men hun nægter at åbne døren.

En beboer er blevet uvenner med de andre og kaster de fælles møbler i opholdsstuen ud ad vinduet.

5 Opsamling og diskussion i plenum

Indledningsvis samles der op på gruppernes arbejde.

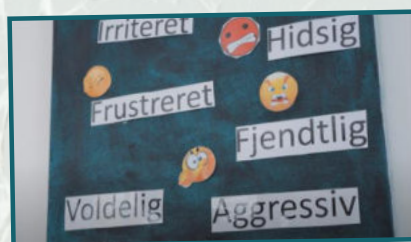
Evt. sammensættes grupperne to og to og fremlægger deres arbejde med film, diskussioner og spørgsmål for hinanden.

- Gennemgang af gruppernes arbejde med spørgsmål og diskussionstemaer.
- Grupperne præsenterer ét etisk dilemma, hvorefter mulige socialfaglige tiltag debatteres.

Afslutningsvis gives der plads til refleksioner og debat.

- Hvad har I lært?
- Har arbejdet med undervisningsmaterialet ændret ved jeres forståelse af beboere på botilbud?
- Hvordan kan arbejdet med undervisningsmaterialet være med til at styrke jeres tilgang i situationer, hvor I skal balancere mellem omsorg og magt?
- Hvilke handlekompeterencer skal du som fagperson tilegne dig for at balancere mellem omsorg og magt?

Planlæg evt. hvordan I på holdet kan arbejde med rollespil med nogle af jeres cases, så I også får 'erfaret magt' gennem brug af jeres kroppe.



Supplerende litteratur

For jer, der ønsker at gå i dybden med nogle af de berørte temaer, har I her nogle forslag til supplerende læsning:

Magtanvendelsesreglerne på voksenområdet

Socialstyrelsen (2019) Regler om brug af magt over for voksne med betydelig og varigt nedsat psykisk funktionsevne, Odense: Socialstyrelsen.

Om magtanvendelse på Socialstyrelsens hjemmeside:

<https://socialstyrelsen.dk/tvaergaende-omrader/magtanvendelse>

Om magtanvendelse på Social og Ældresministeriets hjemmeside:

<https://sm.dk/arbejdsomraader/handicap/dag-og-botilbud-til-voksne/magtanvendelse>

Politiske diskussioner om magtanvendelse

Tema om magtanvendelse i Lev Bladet 2018:

<https://www.lev.dk/lev-livet/lev-magasinet/lev-bladet-1-2018/>

Debat om besparelser og anvendelse af magt i Information 2011:

<https://www.information.dk/debat/2011/04/handicapomraadet-gaar-normalomraadet>

<https://www.information.dk/debat/2011/04/ligner-hetz-handicappede>

Flere gange har kritisable forhold på botilbud med brug af ulovlige magtanvendelser været oppe i medierne, se. f.eks.:

<https://www.berlingske.dk/samfund/skidebatter-var-en-del-af-dagligdagen>

Metoder til forebyggelse af vold og fastholdelser på botilbud

Elvén, B.H (2010) Problemskabende adfærd ved udviklingsforstyrrelser eller udviklingshæmning. Virum: Dansk Psykologisk Forlag.

Røgeskov, M.L. (2018) Voksne med udviklingshæmning og udadreagerende adfærd: En kortlægning af virksomme metoder og lovende praksis, København: VIVE - Det Nationale Forsknings- og Analysecenter for Velfærd.

Om Socialstyrelsens udvikling af metoden LA2 til forebyggelse af magtanvendelse:

<https://socialstyrelsen.dk/projekter-og-initiativer/handicap/forebyggelse-af-magtanvendelse-pa-botilbud-for-mennesker-med-udviklingshaemning>

Om SUS Socialt Udviklingscenters udvikling af metoder til forebyggelse af vold:

<https://www.sus.dk/cases/vold-som-udtryksform/>

Analyser af magtanvendelse – lovgivning og pædagogisk praksis

Høgsbro, K. m.fl. (2012) Når grænserne udfordres – Arbejdsbelastninger og pædagogiske udfordringer i specialpædagogiske boenheder, København: AKF Forlag.

Høgsbro, K. (2018) Udfordrende adfærd. Konflikt håndtering på botilbud for mennesker med kognitive problemer, København: Akademisk Forlag.

Naur, E. (2015) Magtanvendelse over for voksne, København: Jurist- og Økonomiforbundets Forlag, 2015.

Sønderbæk, S. & L. Usinger (2018) "Hellere 1000 kram end én knytnæve": Magtanvendelser og udviklingshæmmede på bo- og dagtilbud, København: Dansk Pædagogisk Universitet.

Analyser af konflikter, selvskade, ildspåsættelse og magtanvendelse – fra beboernes perspektiv

Berge, K & K. E. Ellingsen (2015) Selvbestemmelse og bruk av tvang og makt.

Oppdragsforskning for Barne-, ungdoms- og familiedirektoratet, Trondheim: NAKU Nasjonalt kompetencemiljø om utviklingshemming.

Griffith, G., L. Hutchinson & R. Hastings (2013) "I'm not a patient, I'm a person": The Experiences of Individuals with Intellectual Disabilities and Challenging Behavior. A Thematic Synthesis of Qualitative Studies, *Clinical Psychology Science and Practice*, Vol. 20, No. 4, December 2013, s. 469-488.

Heyvaert, M. m.fl. (2015) Systematic Review of Restraint Interventions for Challenging Behaviour among Persons with Intellectual Disabilities: Focus on Experiences, *Journal of Applied Research in Intellectual Disabilities*, 28, 2015, s. 61–80.

Holst, S. & D. Lystrup (2013) Brandstiftelse. Hærværk, fascination eller kommunikation? En undersøgelse af udviklingshæmmede brandstiftere, Rødby: Kofoedsminde.

Jensen, G. S. & J. V. Kragh (2020) Erfaret magt. Frustrationer og fastholdelser på botilbud, Odense: Syddansk Universitetsforlag.

Jensen, G. S. (2020) "Én man ikke fucker med". Om følelsesbåret hverdagsmodstand på botilbud for mennesker med kognitive funktionsnedsættelser, *Kognition & Pædagogik*, 30, 115, s. 35-51.

Jensen, G. S. (2023) Åndssvageforsorgens vragrester og tvangens ruiner, I: Øland, T. (red). *Velfærdsarbejdets paradokser*, Odense: Syddansk Universitetsforlag.

Institutionel magt og klientgørelse

Foucault, M. [1961] (2003) Galskabens historie, København: Det lille forlag.

Foucault, M. [1975] (2002) Overvågning og straf, København: Det lille forlag.

Goffman, E. (1967) Anstalt og menneske, Forlaget Jørgen Paludan.

Järvinen, M., J. Elm Larsen & N. Mortensen (2004) Det magtfulde møde mellem system og klient, Århus: Aarhus Universitetsforlag.

Mik-Meyer, N. m.fl. (2003) At skabe en klient - Institutionelle identiteter i socialt arbejde, København: Hans Reitzels Forlag.

Institutionel magt på botilbud for udviklingshæmmede

Andersen, T. V. (2017) Nu stopper du! etik og dømmekraft i det pædagogiske professionsfelt. I: Dumstrei, B. & T. Holst Mortensen (red.), Grundfaglig viden om profession og samfund, København: Akademisk Forlag.

Folkestad, H. (2003) Institusjonalisert hverdagsliv. En studie av samhandling mellom personale og beboere i bofellesskap for personer med utviklingshemning, Avhandling for dr.polit. graden. Bergen: Det samfunnsvitenskapelige fakultet Universitetet i Bergen.

Hur, S. M. (2009) Frigørelsens magt – pædagogiske roller i relation til frie, udviklingshæmmede voksne, København: DPU.

Madsen, B. (2005) Socialpædagogik, København: Hans Reitzels Forlag.

Rasmussen, G. L., (2022) Deltagelse i hverdagslivet: En empirisk baseret undersøgelse af de oplevelser og erfaringer med deltagelse unge voksne med intellektuelle udviklingshandicap har i hverdagslivet, Roskilde Universitet (Afhandlinger fra Ph.d.-skolen for Mennesker og Teknologi).

Røgeskov, M. L. (2017) Performances and Perceptions of Participation. A Qualitative Study in Residential Services for People with Mild to Moderate Intellectual Disabilities. Ph.d.-afhandling, Sociologisk Institut, Københavns Universitet.

Forråelse blandt personalet

Arendt, H. (2008) Eichmann i Jerusalem - en rapport om ondskabens banalitet. København: Gyldendal.

Birkemose, D. (2013) Når gode mennesker handler ondt – tabuet om forråelse. Odense. Syddansk Universitetsforlag.

Sætersdal, B. & K. Heggen (2003) I den bedste hensigt?: Ondskab i behandlingssamfundet, København: Gads Forlag.

Menneskesyn og handicapforståelser

Bonfils, I.S. (2014) Handicapforståelser mellem teori, erfaring og virkelighed. København: Akademisk Forlag.

Glintborg, C., L. Hedegaard-Sørensen & B. Kirkebæk (red.) (2018) Professionelle blikke på den anden – når fortællinger forandrer identiteter, Frederiksberg: Frydenlund Academic.

Åndssvageforsorgens historie

Duedahl, P. (2019) Billeder fra en anden verden. De Kellerske Anstalters historie. København. Gads Forlag.

Hesselbæk, B. (2010) Befrielsen: De udviklingshæmmedes historie i Danmark. København. Dansk Psykologisk Forlag.

Kirkebæk, B. (1993) Da de åndssvage blev farlige. Holte: SocPol.

Kirkebæk, B. (1997) Defekt og deporteret, ø-anstalten Livø 1911-1961. Holte: SocPol.

Kirkebæk, B. (2001) Normaliseringens periode, dansk åndssvageforsorg 1940-1970 med særligt fokus på forsorgschef N.E. Bank-Mikkelsen og udviklingen af statens åndssvageforsorg 1959 - 1970. Holte: SocPol.

Kirkebæk, B. (2004) Letfærdig og løsagtig, kvindeanstalten Sprogø 1923-1961. Holte: SocPol.

Kirkebæk, B. (2007) Uduelig og ubrugelig, åndssvageasylet Karens Minde 1880 - 1987. Holte: Socpol.

Koch, L. (1996) Racehygiejne i Danmark 1920-56. København: Gyldendal.

Kragh, J.V. (2022) IQ 75. Erling og åndssvageforsorgen. København: Gads Forlag.

Kragh, J.V. Jensen, S.G. & Rasmussen, J.K. (2015) På kanten af velfærdsstaten. Anbragte og indlagte i dansk socialforsorg 1933-1980. Odense: Syddansk Universitetsforlag.

Petersen, K. m.fl. (2022) Historisk udredning vedrørende børn, unge og voksne anbragt i særforsorgens institutioner 1933-1980, Danmarks Forsorgsmuseum.

Øgendahl, C. (2000) Socialpædagogernes historie. København: Socialpædagogernes Landsforbund.

Åndssvageforsorgens historie fra tidligere anbragtes perspektiv

Herlev L. m.fl. (1997) Brejningrødder: om livet på en åndssvageanstalt, Forlaget Voksenskolen.

Jensen, B. (2016) Min opvækst på Den Kellerske Institution i Brejning, Vejle: ULF medie.

Kristensen, S. R. (1986) Solborgs bog, København: København: LEVs Forlag.

Paarmann, D. (1998). De usædvanliges historier, København: LEVs Forlag.

Tingleff, V. (2000) Violas bog, København: LEVs Forlag.